

Forlængelse af skærpede tiltag

Skærpede nationale tiltag samt tiltag til at imødegå cluster B.1.1.7 forlænges til og med 7. februar 2021 på baggrund af anbefalinger fra Indsatsgruppen, herunder sundhedsmyndighederne.

13. januar 2021

Forlængelse af skærpede tiltag og restriktioner

Indsatsgruppen, herunder sundhedsmyndighederne, er fortsat bekymrede over smittesituationen i Danmark. Den seneste uges faldende smittetal er behæftet med væsentlig usikkerhed, ligesom udbredelsen af virusvarianten cluster B.1.1.7 giver anledning til bekymring for en markant eskalering af samfundsmitten hen over vinteren. For at bevare kontrollen med epidemien forlænges alle skærpede tiltag til og med 7. februar 2021.

Smittetallene i Danmark har været faldende den seneste uge. Dette skal dog tages med det væsentlige forbehold, at der har været store udsving i testadfærd hen over jul/nytår og ind i det nye år, hvilket skaber stor usikkerhed i tallene. Dertil kommer, at positive prøver foretaget i private testcentre ikke er inkluderet i tallene. Det er derfor vanskeligt at konkludere håndfast om, hvordan smittespredningen i samfundet har udviklet sig siden slutningen af december 2020.

Desuden er der fortsat tiltagende samfundsmitte med cluster B.1.1.7, som vurderes at være markant mere smitsom end tidligere kendte COVID-19-varianter i Danmark. Indsatsgruppen, herunder sundhedsmyndighederne, vurderer, at udbredelsen af denne virusvariant udgør en betydelig risiko for, at samfundsmitten i Danmark kan eskalere markant de kommende måneder, hvis vi ikke får smitten længere ned, ligesom andre lignende mutationer potentielt kan sprede sig i Danmark. Risikoniveauet bibeholdes af disse årsager på 5 gældende for hele landet.

På den baggrund anbefaler Indsatsgruppen, herunder sundhedsmyndighederne, at forlænge alle gældende skærpede nationale tiltag. Det sker bl.a. for at forebygge voldsomme stigninger i smitten, som er set i bl.a. Storbritannien.

Regeringen har valgt at følge Indsatsgruppens anbefalinger.

På den baggrund forlænges følgende tiltag – foreløbigt til og med 7. februar 2021:

- **Alle *skærpede* nationale tiltag**
Den fulde oversigt over tiltagene kan findes i pjecen '[Forlængelse af tiltag og fortsat COVID-19-nedlukning](#)' fra den 29. december 2020.
- **Alle tiltag for at imødegå cluster B.1.1.7**
Den fulde oversigt over tiltagene kan findes i pjecen '[Skærpet forsamlingsforbud og nye tiltag til at imødegå cluster B.1.1.7](#)' fra den 5. januar 2021.

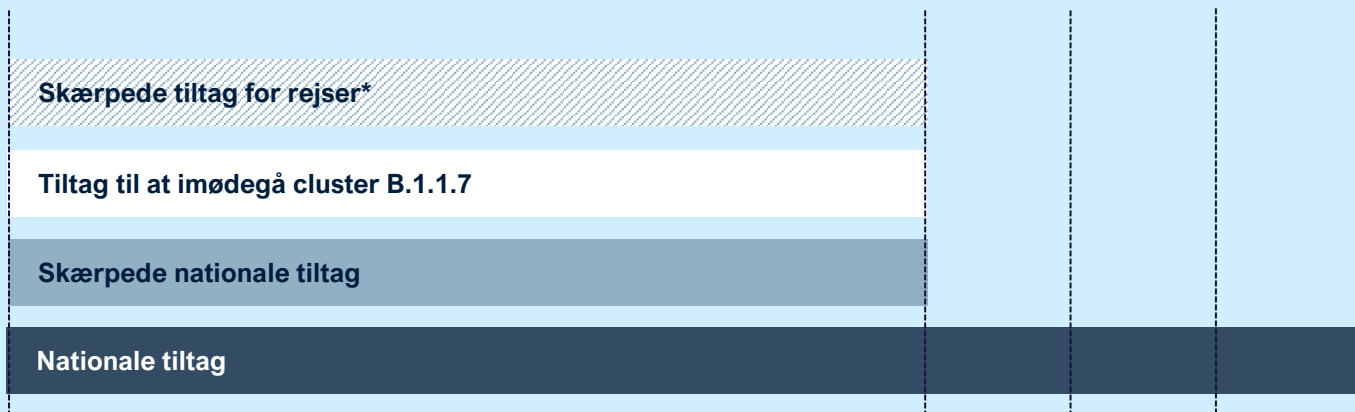
Herudover gælder øvrige nationale tiltag fortsat til og med 28. februar 2021.

Hjælpepakkerne søges forlænget parallelt med de skærpede tiltag.

Overblik over alle tiltag og restriktioner i Danmark

7. februar 2021

28. februar 2021



*Se faktaark 'Forlængelse af skærpede tiltag i forbindelse med rejser'.

Tiltag til at imødegå cluster B.1.1.7

Herunder:

- Skærpet forsamlingsforbud og skærpede anbefalinger om social kontakt – 5-5-5.
- Skærpet afstandsanbefaling og deraf skærpede arealkrav.
- Skærpet opmærksomhed på at forebygge smitte i daginstitutioner.

Læs alle tiltag og restriktioner i pjecen '[Skærpet forsamlingsforbud og nye tiltag til at imødegå cluster B.1.1.7](#)' fra den 5. januar 2021.

Skærpede nationale tiltag

Herunder:

- Hjemsendelse af elever i grundskolen, ungdoms- og voksenuddannelser samt videregående uddannelser.
- Lukning af serveringssteder med fortsat mulighed for take-away.
- Lukning af liberale serviceerhverv, hvor den smitteforbyggende afstand ikke kan sikres.
- Lukning af storcentre, indkøbscentre, basarer, arkader og udvalgsvarerbutikker.
- Skærpet opfordring til hjemmearbejde.

Læs alle tiltag og restriktioner i pjecen '[Forlængelse af tiltag og fortsat COVID-19-nedlukning](#)' fra den 29. december 2020.

Nationale tiltag

Herunder:

- Forsamlingsforbud og anbefalinger om social kontakt – 10-10-10 (midlertidigt erstattet af 5-5-5).
- Krav om mundbind eller visir.
- Opfordring til hjemmearbejde (midlertidigt skærpet).
- Lukning af natteliv.

Læs alle tiltag og restriktioner på coronasmitte.dk.



Hjælpepakker

Den generelle lønkompensationsordning fra foråret er genindført i hele landet. Ordningen kan søges af virksomheder, der står overfor at afskedige 30 pct. af medarbejderne eller mere end 50 ansatte. Det er muligt at søge om kompensation for enkelte arbejdssteder eller hele virksomheden. Samtidig er de generelle kompensationsordninger for faste omkostninger samt selvstændige mv. genindført i hele landet. Ordningerne kan søges af virksomheder og selvstændige mv., der oplever en omsætningsnedgang på mindst 30 pct. Ordningerne vil gælde, så længe de skærpede restriktioner forlænges.

Der kan læses mere på virksomhedsguiden.dk.

Anbefalinger fra sundhedsmyndighederne

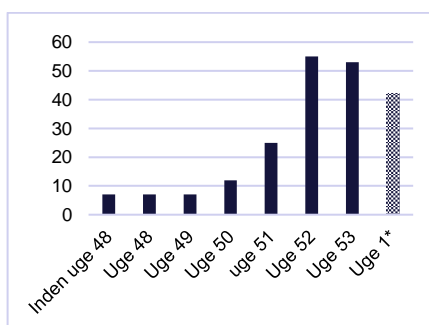
Indsatsgruppen for COVID-19, herunder sundhedsmyndighederne, har udtrykt bekymring for smittesituationen i Danmark. I lyset af, at cluster B.1.1.7 udgør en betydelig risiko for, at smitten eskalerer i den kommende tid, vurderes det nuværende smitteniveau fortsat at være for højt. Risikoniveauet bibeholdes på 5 for hele landet.

Selvom smittetallene i Danmark ser ud til at være faldet en smule i den seneste uge, er det fortsat nødvendigt at tage en række forbehold. Smittetallene skal tages med væsentlige forbehold, da der har været store udsving i testadfærden hen over jul og nytår, hvilket skaber stor usikkerhed i tallene. Desuden er positive prøver foretaget i private testcentre ikke inkluderet i tallene. Statens Serum Institut vurderer, at det er svært at konkludere entydigt på, hvordan smittespredningen i samfundet har udviklet sig siden 22. december 2020.

Der vurderes dertil fortsat at være tiltagende samfundsmitte med cluster B.1.1.7 i Danmark. Frem til udgangen af uge 1 er der indtil nu fundet i alt 208 tilfælde af cluster B.1.1.7 i Danmark, heraf 107 tilfælde alene i uge 52 og 53. Ser man på udviklingen over tid, finder man et tydeligt stigende antal tilfælde gennem december (Figur 1). Andelen af sekventerede prøver med B.1.1.7 steg fra 0,2 pct. i uge 49 til 2,4 pct. i uge 53 og i de prøver, der foreløbigt er sekventeret fra uge 1 er 3,6 pct. med B.1.1.7. Da det endnu ikke er alle positive PCR-test, som sekventeres, forventes det reelle antal smittede med cluster B.1.1.7 at være betydeligt højere.

Figur 1.

Antal smittede med cluster B.1.1.7 efter prøvetidspunkt

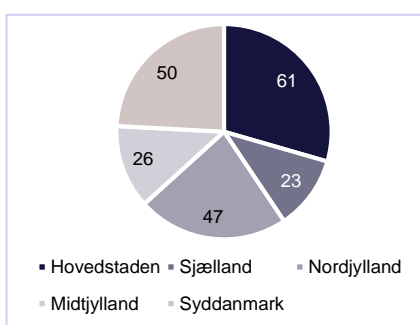


Kilde: SSI.

* For uge 1 er data ikke fuldstændige.

Figur 2.

Antal smittede med cluster B.1.1.7 efter region



Undersøgelser tyder ikke på, at virusvarianten cluster B.1.1.7 giver mere eller mindre alvorlige sygdomsforløb end de hidtidige virusvarianter. Der er heller ikke på nuværende tidspunkt indikationer på, at virusvarianten er mindre følsom over

for vaccine. Derimod er virusvarianten markant mere smitsom end de virusvarianter, som hidtil har cirkuleret i Danmark.

Idet cluster B.1.1.7 har en højere smitterate, estimeres det på det foreliggende grundlag, at denne virusvariant vil blive den dominerende virusvariant i Danmark i midten af februar 2021. Det skal dog bemærkes, at fremskrivninger altid vil være behæftet med væsentlig usikkerhed, og at udbredelsen af vacciner, virkningen af restriktioner mv. kan påvirke den forventede udvikling.

Scenarier for smitteudviklingen

På baggrund af den nuværende viden forventer Statens Serum Institut på baggrund af beregninger at se en kraftig vækst i det samlede smittetal i midten af februar 2021, medmindre kontakttallet kommer under 0,8.

Såfremt kontakttallet kan nedbringes til 0,85 i hele perioden for de almindelige varianter, peger beregningerne på, at der kan opnås en halvering af smittetallet, inden det igen begynder at stige kraftigt med eksponentiel vækst i marts 2021. Hvis kontakttallet kan nedbringes til 0,7, vil smittetallet falde betydeligt og ikke stige i februar og marts 2021. Beregningerne er behæftet med betydelig usikkerhed, da den nuværende andel af cluster B.1.1.7 og vækstraten endnu er behæftet med væsentlige usikkerheder på grund af de forholdsvis få observationer.

Statens Serum Institut forventer, at cluster B.1.1.7 bliver dominerende i midten af februar 2021, hvilket i tre af de fire scenarier (kontakttal for de gamle varianter på hhv. 0,96, 0,85, 0,8 og 0,7) fortsat vil resultere i eksponentiel vækst af covid-19. Dette vil dog blive påvirket af udrulningen af vaccinationsprogrammet samt en forventet årstidseffekt, som forventes at reducere smittetrykket.

På baggrund af de generelle smittetal og den usikkerhed, som det umiddelbare fald i smitteniveauet er behæftet med, såvel som risikoen for eksponentiel vækst grundet spredningen af cluster B.1.1.7, anbefaler Indsatsgruppen, herunder sundhedsmyndighederne, at samtlige skærpede tiltag forlænges til og med 7. februar 2021. Risikoniveauet bibeholdes på 5 for hele landet.

Regeringen har valgt at følge Indsatsgruppens anbefalinger.

I sine anbefalinger hæfter Indsatsgruppen sig særligt ved, at:

- Indikationen på, at smittespredningen i de seneste uger har været aftagende i Danmark, er behæftet med usikkerhed.
- Antallet af daglige nye indlæggelser har kun været svagt faldende, mens antallet af indlæggelser særligt på intensiv ser ud til at være stagneret.
- Det vurderes, at der også i Danmark er tiltagende samfundssmitte med cluster B.1.1.7.
- Cluster B.1.1.7 vurderes at være markant mere smitsom end de virusvarianter, som hidtil har været til stede i Danmark.
- Kontakttallet for cluster B.1.1.7 er aktuelt ca. 1,4 gange højere end for hidtidige virusvarianter i Danmark.

Derudover anbefaler Sundhedsstyrelsen i lyset af den aktuelle smittesituation, at kosmetisk behandling ikke bør udføres på offentlige og private sygehuse og klinikker med henblik på yderligere at mindske smittespredningen. Dog bør der stadig udføres kosmetisk behandling, når det er som et led i en behandling, hvor det samlede formål er sundhedsfagligt.

